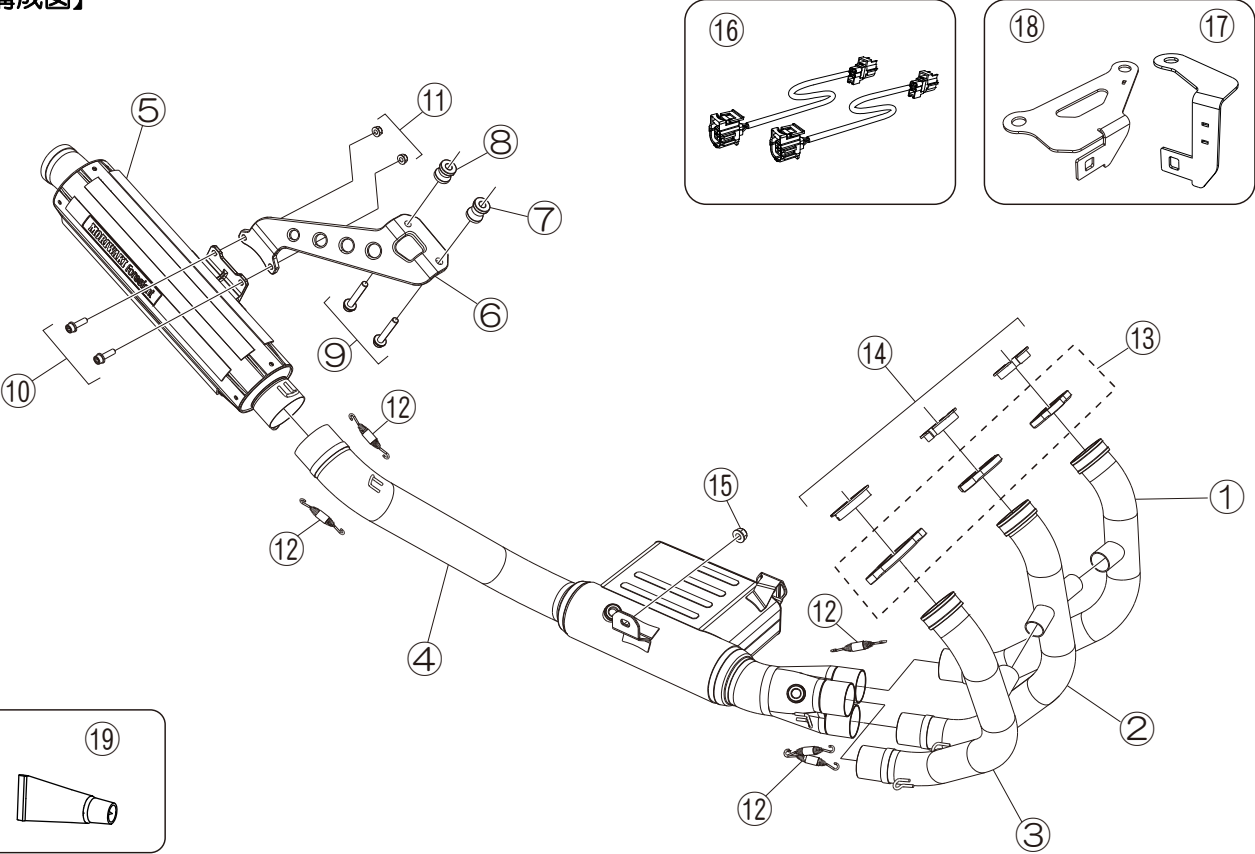


MORIWAKI FORESIGHT FULL-EXH
YAMAHA '24- XSR900GP
Part No.01810-50357-00

【構成図】



【構成部品】

No.	部品番号	部品名	数	No.	部品番号	部品名	数
1	18110-50357-00	フロントパイプCOMP#1	1	11	980010-06000	フランジロックナットM6	2
2	18120-50357-00	フロントパイプCOMP#2	1	12	18335-90607-20	スプリングショート両首振り ラバー有	5
3	18130-50357-00	フロントパイプCOMP#3	1	13	18115-50357-00	EXH.フランジ	3
4	18210-50357-00	テールパイプCOMP	1	14	18113-H01G1-00	割カラー	3
5	18910-50357-00	サイレンサーCOMP	1	15	982010-08000	フランジナットM8	1
6	18950-50357-00	サブステー, サイレンサー	1	16	36352-50357-00	延長ハーネス	2
7	0311-08202-5410	アルミカラー D20xd8.2x25 BK	1	17	64514-50357-00	ステー, カブラー RH	1
8	0311-08202-1410	アルミカラー D20xd8.2x21 BK	1	18	64515-50357-00	ステー, カブラー LH	1
9	972010-08050	フランジキャップボルトM8×50	2	19	860-806-0600	シリコン充填材 ME30	1
10	972010-06020	フランジキャップボルトM6×20	2	取扱説明書、自動車排出ガス試験結果証明書			

【製品仕様】

製品名	MORIWAKI FORESIGHT FULL-EXHAUST	材質 (仕様)	サイレンサー : アルミニウム (アルミ素地+耐熱黒塗装)
適合機種	YAMAHA '24- XSR900GP		パイプ : ステンレス (耐熱黒塗装)
車両型式	8BL-RN96J	オイル交換	本製品脱着不要
排気音量	近接 : 90dB (規制値99dB) / 加速 : 82dB	フィルター交換	本製品脱着不要
商品重量	マフラー: 7.3kg / (STD: 7.3kg)	JMCA	JMCA2025007188

※規制値については JMCA ホームページをご確認ください。 URL : <https://jmca.gr.jp/>



【取り付け工具】

ソケットレンチ・メガネレンチ	10mm・12mm	各1本
六角レンチ	4mm・5mm・6mm	各1本
スパナ	17mm	1本

トルクスレンチ	T20・T30	各1本
スプリングプラー・エクステンションバー・ユニバーサルジョイント		
軍手・ウエス・脱脂洗剤・モリワキメンテナンスマット		

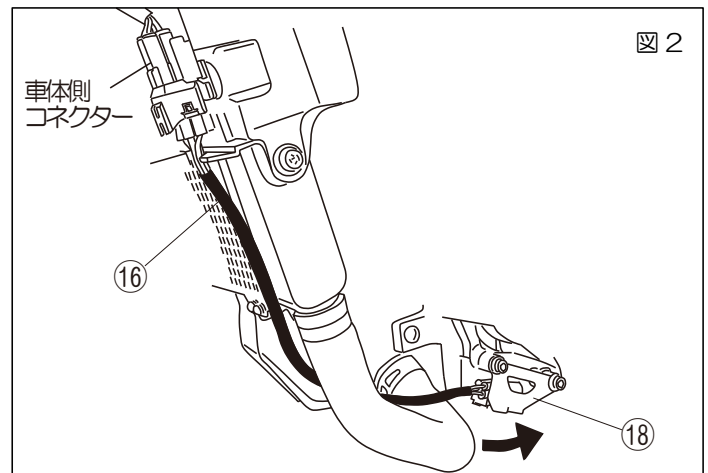
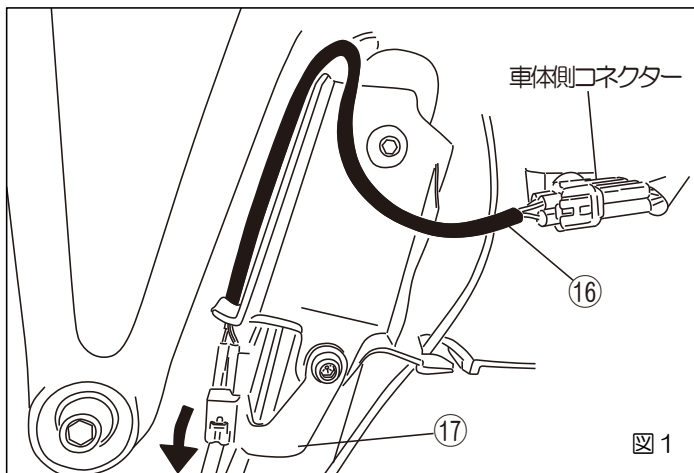
取り付け手順

【純正部品の取り外し】

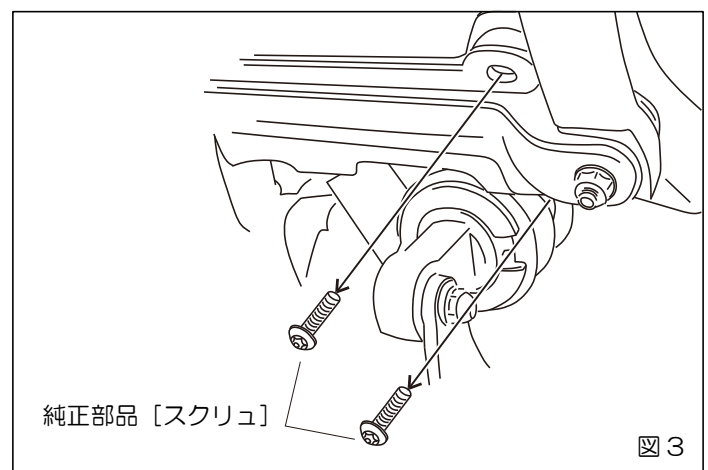
- ① 車両の専用サービスマニュアルの手順に沿って、純正部品サイドカウル、マフラーCOMP を取り外します。
- ② マフラーCOMP から O₂ センサーを取り外します。
※左右を間違えないように印をしておきます。
※EXH, ガスケットの交換を推奨します。YAMAHA 純正品番[4FM-14613-00/ガスケット、エキゾーストパイプ]

【製品の取り付け準備】

- ① 延長ハーネスの取り付け
 - ・延長ハーネス（構成部品⑩）を車体側に接続します（2箇所）。
 - ・ステー、カプラーRH（構成部品⑪）を取り付けます。（図1参照）
 - ・ステー、カプラーLH（構成部品⑫）を取り付けます。（図2参照）
 - ・ステーにカプラーを固定して下さい。



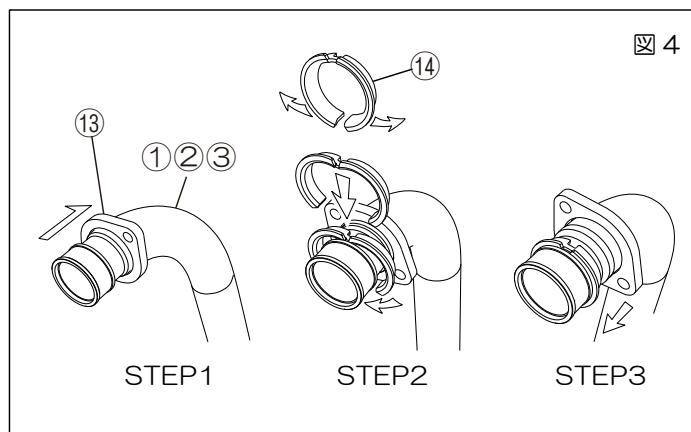
- ② ステー、サブサイレンサーの取り付け
 - ・タンデムステップ RH を取り付けている純正部品 [スクリュ] を取り外します。（2箇所、図3参照）
 - ・アルミカラー BK（構成部品⑧、構成部品⑦）と、フランジキャップボルト M8x50（構成部品⑨）を使用し、サブステー、サイレンサー（構成部品⑥）を取り付けます。（構成図参照）
 - ・規定トルクで締め付けます。
フランジキャップボルト M8x50 締め付けトルク(22[N・m])



③ フロントパイプ COMP の組立て

- ・フロントパイプ COMP#1, #2, #3 (構成部品①②③) それぞれに、エキゾーストフランジ (構成部品⑬) を通してから割カラー (構成部品⑭) を手で広げ、はめ込んでから再び手で閉じて下さい。そして、エキゾーストフランジの大径穴に割カラーのストレート部を差し込みます。

(図 4 参照)



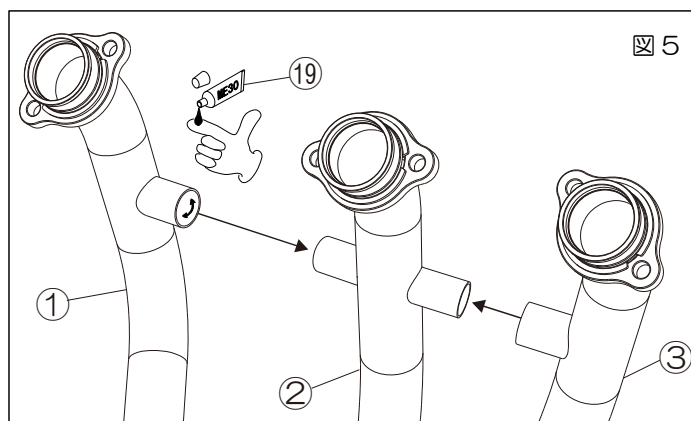
【製品の取り付け】

① フロントパイプ COMP の取り付け

- ・フロントパイプ COMP#2 を車体に仮組みします。
- ・フロントパイプ COMP#1、フロントパイプ COMP#3 のバイパスはめ合い部に ME30 (構成部品⑱) を塗布します。

フロントパイプ COMP#2 と結合し、車体に仮組みします。

(図 5 参照)



② テールパイプ COMP の取り付け

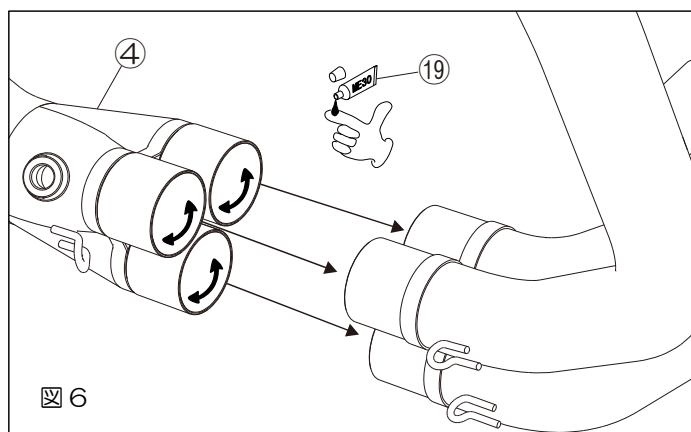
- ・純正 O₂ センサーをテールパイプ COMP (構成部品④) のセンサーボスに取り付けます。(Fr 側と Rr 側)

- ・規定トルクで締め付けます。

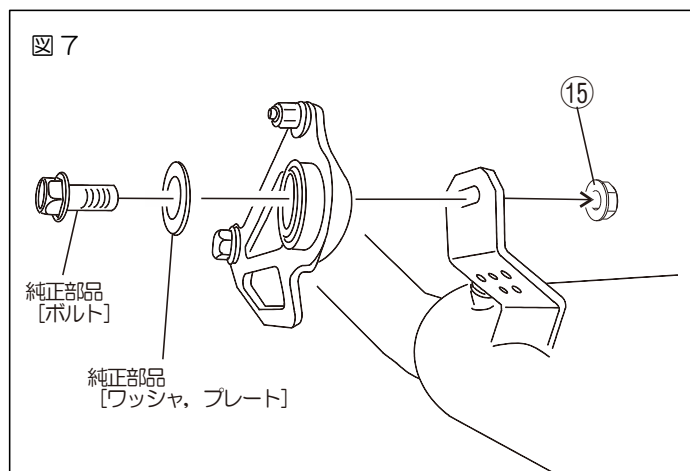
O₂ センサー 締め付けトルク: 25[N・m]

- ・テールパイプ COMP の 3-1 ジョイント部に ME30 を塗布し、フロントパイプ COMP#1#2#3 へ差し込みます。

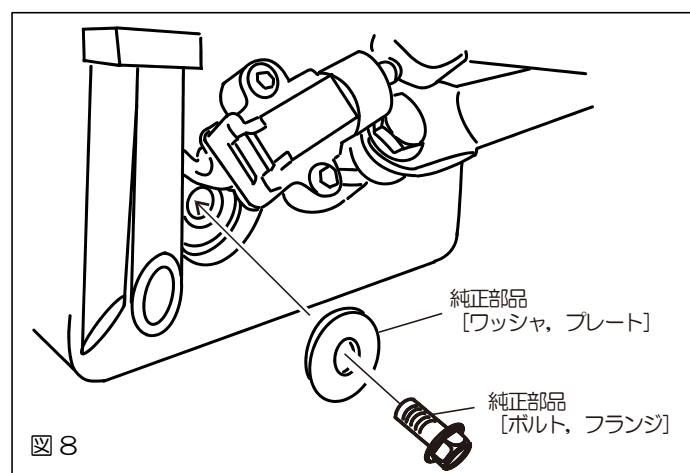
(図 6 参照)



- テールパイプステー部をフランジナット M8（構成部品⑮）と純正部品〔ボルト〕及び〔ワッシャ、プレート〕を使用し車体に仮組みします。（図 7 参照）



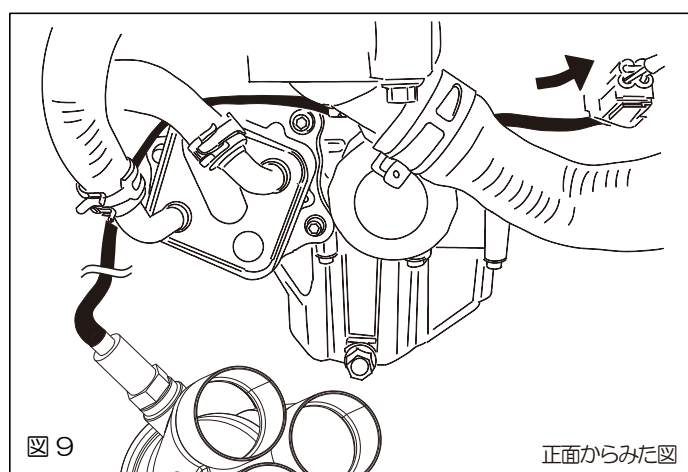
- サブサイレンサーステー部を純正部品〔ボルト、フランジ〕及び〔ワッシャ、プレート〕を使用し車体に仮組みします。（図 8 参照）



- スプリングショート（構成部品⑫）を取り付けます。

- 図 9 を参考に、Fr 側純正 O₂センサーのハーネスを通します。

- O₂センサーのカプラーを延長ハーネスと接続します。



③ サイレンサーCOMP の取り付け

- ・サイレンサーCOMP（構成部品⑤）に ME30 を塗布し、テールパイプに差し込みます。
- ・フランジキャップボルト M6×20（構成部品⑩）とフランジロックナット M6（構成部品⑪）を使用し、ステー、サブサイレンサーと仮組みします。（図 10 参照）

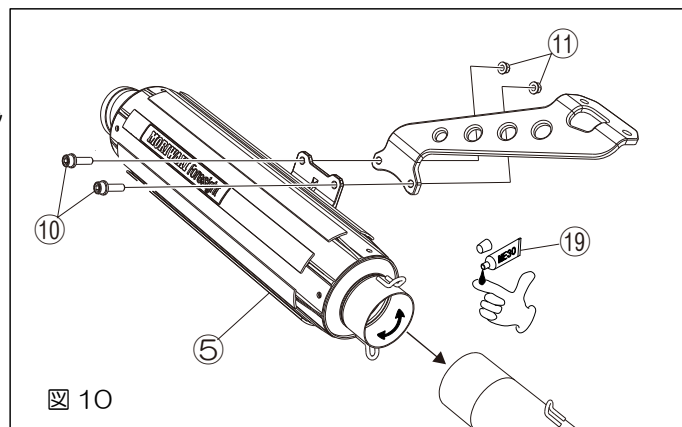


図 10

- ・スプリングショートを取り付けます。（構成図参照）

【取り付け仕上げ】

- ・各部のクリアランスを確認し、前方から順番にボルト、ナット類を規定トルクで締め付けます。

※以下の順序で本締めしていきます。

・フロントパイプ部 EXH.フランジ 純正部品 [ナット]	<u>締め付けトルク(20[N・m])</u>
・テールパイプステー部 フランジナット M8	<u>締め付けトルク(22[N・m])</u>
・サブサイレンサーステー M8	<u>締め付けトルク(22[N・m])</u>
・フランジキャップボルト M6×20	<u>締め付けトルク(10[N・m])</u>

- ・取り外したカウル類を元に戻します。

【取り付け確認】

- ・各部位ボルト、ナット類の締め忘れは無いか再確認し、エンジン始動前にマフラーの汚れを除去して下さい。
- ・エンジンを始動し、各部の排気漏れが無い事を確認します。
- ・エンジン始動後 15 分程度は慣らし運転を行ってください(吸音材の慣らし)。この時、白い排気ガスが出ることや、サイレンサー下部の水抜き穴から水蒸気等が出る場合がありますが、性能上問題ありません。



株式会社モリワキエンジニアリング
〒513-0825 三重県鈴鹿市住吉町 6656-5
Tel 059-370-0090 Fax 059-370-0152
WEBSITE <https://www.moriwaki.co.jp>

